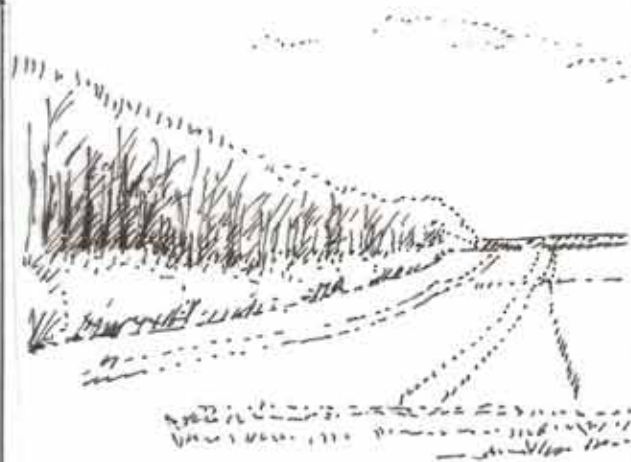


JOEL KLERK PLANTESKOLE



Læhegn



tlf.

48 21 07 71

JOEL KLERK
PLANTESKOLE

BYLANDGÅRD
MELØSE

3320 SKÆVINGE

Gode råd, når du planter læhegn.

Vælg egnstypiske træer og buske.
Brug danske provnienser / frøkilder.
Hold ukrudtsrent i etableringsfasen.

Anlæg af læhegn:

Jorden skal være pløjet eller fræset og uden flerårigt ukrudt.

Dybdepløjning må kun foretages på meget let jord.

Plantetid er oktober-december eller februar-april.

Udspænd en snor og plant i lige rækker. Én person graver og én person planter. Det første hul graves, planten stikkes i hullet og jorden fra det næste hul kastes over i det første o.s.v. Der trædes fast til, men ikke hårdt. Ved større læplantninger anvendes plantemaskine.

Renholdelse og pasning :

1.+ 2. år : Der radrenses eller renses med havefræser 3-6 gange årligt + hakkejern mellem planterne.

Er der mulighed for vanding fremmer det etableringen, men omhyggelig plantning af sunde planter giver næsten altid et godt resultat.

Gødskning er normalt unødvendig, men på mager jord kan der med fordel gives dyremøj eller 3-500 kg NPK/ha.

NB handelsgødning skal være klorfattig.

5.-8. år : Ammetræer stammes op eller skæres ned.

10. år : Ammetræerne fjernes og hegnet tyndes, så bundlæet ikke skygges væk.

JOEL KLERK
PLANTESKOLE

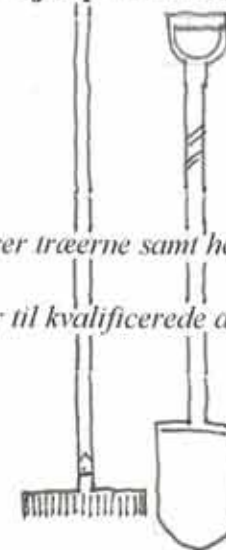


Træer

- til det danske landskab

48 21 07 71

Hjælp til anlæg?



Vi leverer træerne samt hegnplanter.

Vi henviser til kvalificerede anlægsgartnere.

Nyt læhegn

JOEL KLERK
PLANTESKOLE

BYLANDGÅRD
MELOSE
3320 SKÆVINGE

tlf.
48 21 07 71



Effektivt vindbrydende?
Lægivende?
Skjule en grim bygning?
Indramme en flot udsigt?

Vise vej til gården?
Markere et skel?
Vildtkorridor?
Støjskærm?

Afstem plantevalg og rækkeantal efter netop dén funktion, som dit læhegn skal have!
Her på siden er vist forskellige typer læhegn, som alle egner sig til sjællandske forhold.

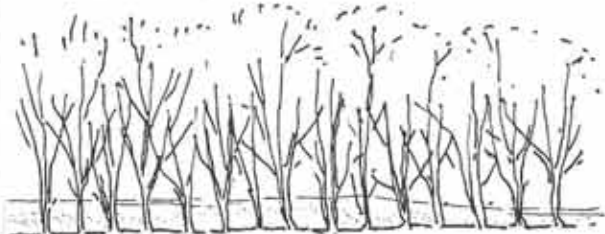
Enkelt-rækket læhegn

Det forårsblomstrende læhegn

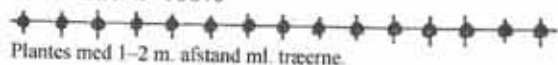
1. Røn, *Sorbus intermedia/mugeotti*
2. Hvidtjorn, *Crataegus monogyna*
3. Slåen, *Prunus spinosa*
4. Syren, *Syringa vulgaris*
5. Mirabel, *Prunus cerasifera*

Det kraftige læhegn

6. Poppel, *Populus canadensis*
7. Pil, *Salix alba 'saba'*
8. Navr, *Acer campestre*



Bestandstræer 100%



Denne type læhegn markerer landskabet og sier vinden.

To-rækket læhegn

Forslag:

1. Bestandstræ: Rødel, *Alnus glutinosa*
Bundlæ: Røn, *Sorbus Mugeotti*
2. Bestandstræ: Fuglekirsebær, *Prunus avium*
Bundlæ: Hassel, *Corylus avellana*
3. Bestandstræ: Eg, *Quercus robur*
Bundlæ: Tjorn, *Crataegus monogyna*
4. Bestandstræ: Ask, *Fraxinus exelsior*
Bundlæ: Syren, *Syringa vulgaris*.

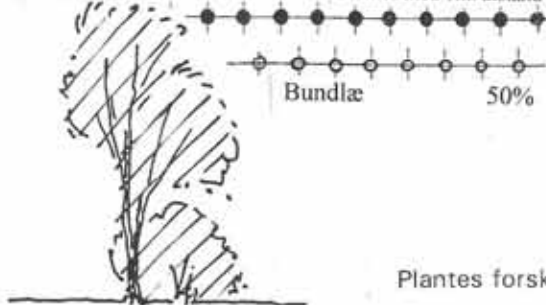


Bestandstræer 50%

Plantes med 1m. afstand

Bundlæ

50%



Plantes forskudt

Denne type læhegn er vindbrydende.

Fler-rækket læhegn

Det blomstrende læhegn

- Bestandstræ: Fuglekirsebær, *Prunus avium*
Bundlæ: Hvidtjorn, *Crataegus monogyna*
Bundlæ: Skovabild, *Malus sylvestris*
Bundlæ: Slåen, *Prunus spinosa*

Det skovbrynlignende læhegn

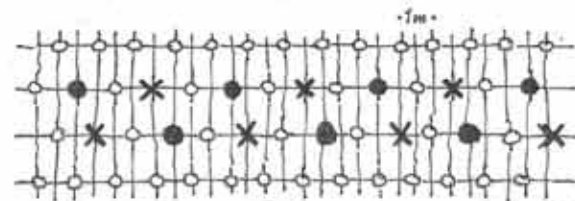
- Ammetræ: Rødel, *Alnus glutinosa*
Bestandstræ: Stilkeg, *Quercus robur*
Bundlæ: Hassel, *Corylus avellana*
Bundlæ: Benved, *Euonymus europæus*

Det vindstærke læhegn

- Ammetræ: Rødel, *Alnus glutinosa*
Bestandstræ: Ask / Ær, *Acer pseudoplatanus*
Bundlæ: Avnbøg, *Carpinus betulus*
Bundlæ: Syren, *Syringa vulgaris*

Det efterårsgyldne læhegn

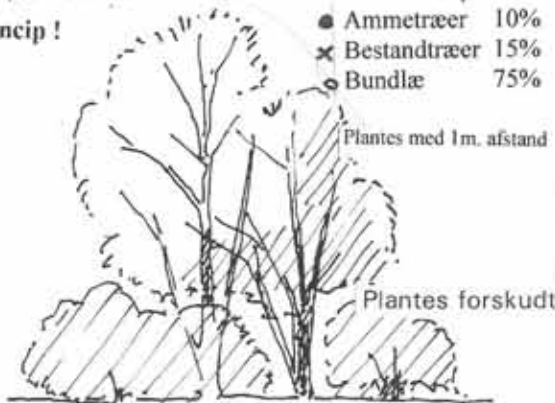
- Ammetræ: Rødel, *Alnus glutinosa*
Bestandstræ: Stilkeg, *Quercus robur*
Bundlæ: Navr, *Acer campestre*
Bundlæ: Hvidtjorn, *Crataegus monogyna*



Princip !

- Ammetræer 10%
- × Bestandstræer 15%
- Bundlæ 75%

Plantes med 1m. afstand



Denne type læhegn er effektivt vindbrydende.

Afstand mellem rækkerne 1-1 1/2 m
(afhængig af renholdelsesværktøjet)